

UN BIDONVILLE DE MADRID: EL SALOBRAL

Le plus **critique** en terme de MARGINALITE:

- 20 hectares le long d'une autoroute
- 224 familles
- 318 «chabolas»
- des services publics inexistants:
 - ni eau,
 - ni électricité,
 - ni ramassage d'ordures...



UN LIEU EN TRANSITION

Le bidonville, coincé entre une autoroute et un autre axe important, fait partie de la dernière phase du développement urbain du district de Villaverde:

il risque d'être **rasé**.

UNE POPULATION EN DANGER

Pour certaines familles, un organisme l'IRIS s'occupe du relogement.

Pour la majorité, **rien n'est prévu**.



METHODE D'INTERVENTION

Un SCHEMA DIRECTEUR permettra de définir les différentes étapes de l'évolution, correspondant chacune à la création de nouveaux quartiers.

PREMIER QUARTIER ETUDIE

Suite logique du développement global du district, cette étroite bande de terrain de 38.000 m² a été choisie pour sa proximité avec la Porte d'Entrée Nord.

Pour les besoins du projet, il sera nommé «El Salobral Verde».

Un OBJECTIF basé sur un CONCEPT simple

Améliorer les **conditions de vie** des habitants
sur un plan matériel et social,
en imaginant une autre manière de construire
selon des **TECHNIQUES de SURVIE**.



Dessins de Yona Friedman



Le «Dominoterre» outil pédagogique

DEVANT LES FAITS...

- manque d'intérêts des pouvoirs publics
- manque de moyens financiers
- volonté d'améliorer rapidement les conditions de vie difficiles et dangereuses de la population

... UNE PROPOSITION

basée sur le concept de **participation** des futurs occupants:

- les impliquer dans la construction du quartier
- d'où la mise en place d'une véritable organisation sociale
- différents acteurs du développement: les habitants; des formateurs dépêchés dans les mairies, milieux associatifs, professionnels du bâtiment; et les pouvoirs publics.

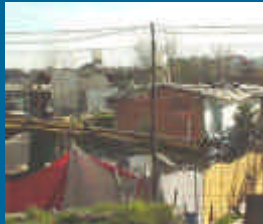
La BASE du projet

Repérer l'existant, les composantes majeurs du site
Respecter la population, ses modes de vie et pratiques

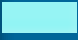
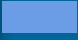


Les OPTI ONS du projet

1. **Conservation** de l'habitat
actuel en l'améliorant

2. **Autodestruction** après avoir
investi un nouveau logement



PREMIER QUARTIER D'INTERVENTION: EL SALOBRAL VERDE

-  Constructions existantes
-  Logements individuels
-  Logements collectifs
-  Bâtiments communautaires



LES LIEUX DE VIE COMMUNAUTAIRE

La priorité de notre action est de **fournir des logement**, mais également des espaces publics et des bâtiments « communautaires » tels que:

une école

une Salle des Fêtes

une Maison pour Tous

la Place Principale

l'Allée du Marché

l'Espace de la Salle des Fêtes



LES LOGEMENTS COLLECTIFS



Une diversité dans le choix des logements collectifs sera proposée aux familles:

- 4 types de cellules abritant de 1 à 3 chambres
- 2 ensembles de constructions au style architectural différent selon l'implantation sur la parcelle



1. LES COLLECTIFS BLOCS

- C'est un habitat compact à plusieurs niveaux, alternant entre des volumes de vie et de circulation
- En bordure de l'axe principal, il assure une protection acoustique aux espaces de vie à l'intérieur de l'îlot



LES CELLULES BLOCS

- une fonction par pièce
- logement à double orientation
- espace intérieur ouvert sur l'extérieur par des terrasses
- maximum de rangements

Plan type des cellules

éch. 1/100'



Type A : 50,00 m²



Type B : 75,00 m²

VARIANTES



1. Cloisonnement de l'espace enfants
2. Cuisine ouverte

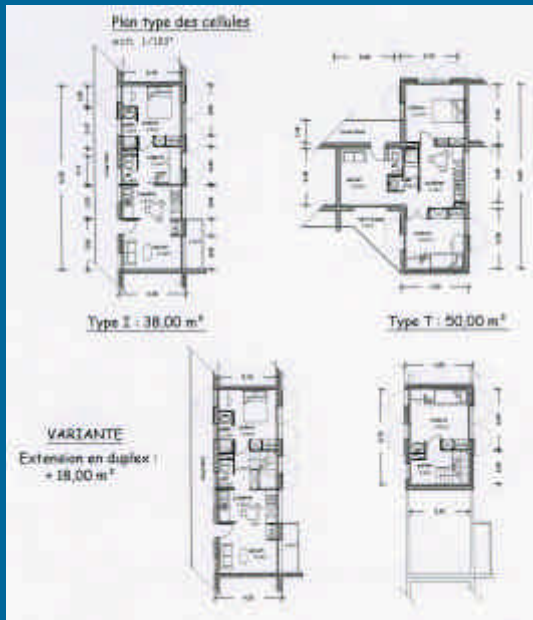
2. LES COLLECTIFS ZIGZAG

- Plus en retrait dans la parcelle, c'est un ensemble d'habitat plus dynamique, en façade comme en volumétrie.
- Deux bandes de logements se font face créant une ruelle intérieure de 4,00 m de large.



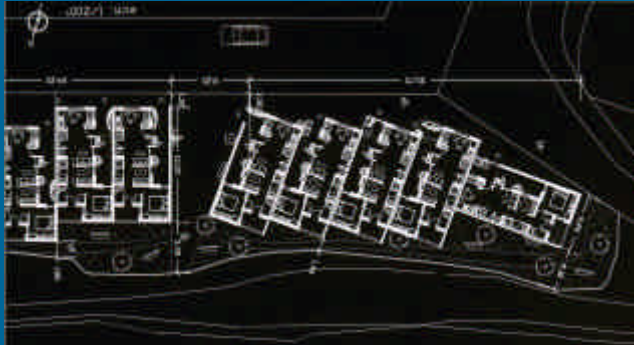
LES CELLULES ZIGZAG

- forme en I et T associées
- activités séparées
- espace intérieur prolongé par des terrasses
- possibilité de duplex (chambre supplémentaire)



LES LOGEMENTS INDIVIDUELS

- Chaque famille bénéficiera d'une parcelle équivalente à $70,00 \text{ m}^2$ ($5,80 \text{ m} \times 12,20 \text{ m}$) et délimitée par des murs de $3,50 \text{ m}$ de haut sur ses cotés les plus longs.
- Ce logement a été conçu pour être évolutif, partant d'une cellule de base qui pourra s'agrandir.

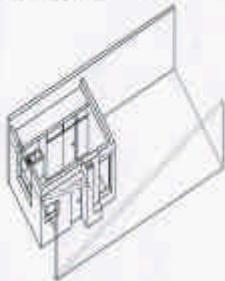


LA CELLULE EVOLUTIVE

- C'est « une construction au rythme des possibilités et des nécessités des occupants »
- Elle sera auto-construite par les futures familles selon des plans conçus en amont et le chantier suivi par les formateurs

Surface bâtie/parcelle

30%



50%



70%



DIFFERENTES PHASES

- Cellule de base: pièce à vivre, cuisine et sanitaire
- 1° évolution: salon plus important, SDB à part entière et chambre cloisonnée
- 2° évolution: espace de vie privé pour chaque membre



LA DERNIERE EVOLUTION

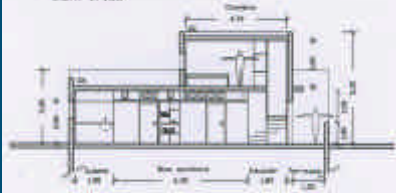
- 3° évolution; et dernière extension en volume avec une chambre supplémentaire et une terrasse importante.



UN ENSEMBLE HARMONIEUX

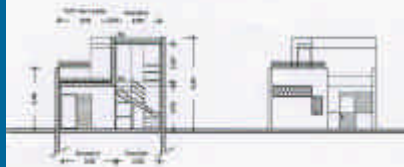
Coupe intérieure AA

sch. 1/1000



Coupe BB et façade côté jardin

sch. 1/1000



ELEMENTS POSITIFS

- Cheminée intérieure: première source de chaleur
- espaces techniques regroupés en façade
- paroi ajourée en hauteur pour capter de la lumière
- toit capteur d'eau: élément vital

Coupe AA depuis le patio d'entrée

ech. 1/100'



Coupe intérieure BB

ech. 1/100'



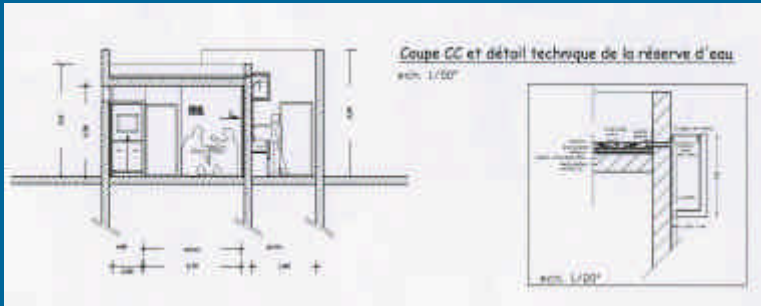
Façade intérieure depuis patio

ech. 1/100'



LE TOIT CAPTEUR D 'EAU

- Une structure fera partie de la toiture plane et permettra de stocker l'eau et de la réceptionner.
- Un bassin sera aménagé dans l'angle des murs, en face de la cheminée découpée de telle manière à offrir un siège.
- Ce récipient sera à la fois utilisé pour la lessive ou la douche des enfants.



VARIANTE DE LA CELLULE EVOLUTIVE

- Une organisation spatiale différente selon l'addition des cellules
- cellule à double orientation sans patio
- deux évolutions possibles

