

NOTRE ACTION LES PROJETS DE TERRAIN



3 DISTRICTS DE LA CÔTE DE L'ÉTAT DU
TAMIL NADU, SUD DE L'INDE :

- KANYAKUMARI
- CUDDALORE
- NAGAPATTINAM
- ÉTAT DE PONDICHÉRY.

INDE

EN 2006, PROJETS DE RECONSTRUCTION À LA SUITE DU TSUNAMI DE DÉCEMBRE 2004. D'AUTRES PROJETS DE MISE EN RÉSEAU, D'ÉCHANGES ENTRE JEUNES PROFESSIONNELS ET DE SENSIBILISATION SONT AUSSI EN COURS DEPUIS L'ANNÉE 1999. L'ANNÉE 2006 A MARQUÉ L'ENTRÉE DE A&D DANS LES POLITIQUES NATIONALES DE L'HABITAT.

A
RECONSTRUIRE POUR LE
DEVELOPPEMENT

B
BEISHARP - BUILT ENVIRONMENT
AND SUSTAINABLE HABITATS
ARCHITECTURE PARTNERSHIP

C
POLITIQUE NATIONALE DE L'HABITAT
RURAL (NATIONAL RURAL HABITAT
POLICY)

A RECONSTRUIRE POUR LE DÉVELOPPEMENT

UNE CAMPAGNE POUR UNE RECONSTRUCTION DURABLE

Au lendemain du tsunami de décembre 2005 les populations des zones côtières à l'est et à l'ouest de la Baie du Bengale se trouvent en situation extrêmement précaire. Selon les chiffres du gouvernement indien cette vague meurtrière a causé la mort de 12 405 personnes et blessé 6 913 autres. 647 599 personnes ont été contraintes de déplacer leur lieu de vie en des lieux plus sûrs. Les plus grandes pertes humaines ont été enregistrées dans l'État du Tamil Nadu et les territoires de Pondichéry et des îles Andamans et Nicobar. Au Tamil Nadu 376 villages ont été touchés ce qui représente le chiffre le plus important des villages affectés par le tsunami en Inde.

Les différents gouvernements et ONG concentrent leurs fonds pour venir en aide à ces populations. A&D actif depuis 5 ans en Inde participe à ce grand chantier de reconstruction et s'efforce de répondre au caractère d'urgence en privilégiant les caractéristiques du développement durable. L'idée est basée sur le fait que la Reconstruction implique bien plus que la simple construction.

En février 2005, A&D propose un plan d'intervention global dont l'objectif est de fournir une assistance technique et méthodologique à la population locale et aux acteurs de la reconstruction, en

« En période grise,
il est urgent de
développer »

Ludovic JONARD le 8 janvier 2005

privilégiant une démarche de qualité de production d'un habitat adapté, intégrant diverses composantes du cadre bâti : l'accès au foncier, l'architecture appropriée, la question environnementale et écologique, l'accès aux infrastructures et services collectifs, le développement économique, l'accompagnement social, le financement du logement, la prévention des risques majeurs, l'accessibilité des personnes à mobilité réduite.

Le programme de reconstruction est également l'opportunité pour A&D Inde de développer ses capacités de gestion et consolider son rôle parmi les associations Indiennes qui militent pour un habitat digne pour tous.

Les Objectifs

L'objectif principal de ce programme d'appui est de tenir compte de la situation antérieure de développement en s'efforçant de répondre aux besoins actuels et à venir, afin de garantir à terme une meilleure qualité de l'habitat et de vie pour les populations les plus affectées, en particulier celles qui ne sont pas reconnues comme victimes officielles et sont discriminées par l'aide gouvernementale. Il s'agira de sensibiliser les populations et mettre à leur disposition les outils leur permettant de se battre pour leurs droits et améliorer ainsi leur condition. Il est important tout au long de ce processus de reconstruction que les réponses viennent des bénéficiaires eux même et que leur participation soit omniprésente.



CONTACT AVEC LES HABITANTS
Des enfants du village de Arunthangavillai

Les différents volets du programme >>>

Il s'agit de répondre à cet état d'urgence en suivant les procédés d'un développement durable par la mise en place de volets complémentaires au programme global. 7 projets participatifs dans 3 districts et deux États du sud de l'Inde ont été conçus pour répondre aux objectifs du programme global.

Ces projets sont tissés de manière à être complémentaires et en corrélation les uns avec les autres, de façon à fournir un maximum d'outils garantissant un développement durable afin que chacun puissent prétendre à une bonne qualité de vie et à un habitat digne.

Financements

Fondation de France
Croix Rouge Française
Coordinamento Comuni per la Pace-Provincia
Architectes Sans Frontières - Espagne.
Solidarité Laïque / CEMEA

MOBILISATION
Les femmes au centre du programme



A01

Construction de 155 logements, utilisant des techniques de construction ayant un faible impact sur l'environnement, dans 3 villages du district de Kanyakumari

A02

Construction de 6 centre communautaires dont un d'un centre éducatif pour un village du district de Cuddalore

A03

Mise en place d'infrastructures dans un village du district de Nagappattinam

A04

Mise en place d'une série de microprojets liés à l'habitat dans un ensemble de villages

A05

Collection, production et dissémination d'information autour du thème de l'habitat

A06

Mise en place de Centres Villageois d'Information et de modules pédagogiques spécifiques afin de rendre l'information sur les notions de l'habitat accessible aux populations localement

A07

Mise en place d'une équipe mobile de techniciens pour former les professionnels du bâtiment à des techniques alternatives et durables

L'ÉQUIPE A&D EN INDE

Coordination

Radha Kunke, Déléguée Général
Satya Narayan Padhiari, Responsable de programme
Satian Sethi, chargée de projet
Satyan Maria Louis, chargé de projet

Administration et finances

Manjari Bose, responsable financier
Sarma Narasimha Vemuki, assistant administratif
Kalpesh Dolia, responsable financier
Sudarshan Ramiya Venkataman, administrateur
R. Ashok Kumar, assistant administratif
M.Anand assistant administratif

Communication

Preeti Goel Sangui et Shirley Ribelo

Equipe Technique

Peeyush Sekhsaria, Architecte-Consultant
Manu Gopapalan, Architecte
J. Alex Corbusier, Assistant architecte
Vaibhav, Architecte consultant
Anand, Assistant architecte
V. Sarala, Ingénieure assistante -design
N. Satish Kumar, Ingénieur en chef
Jeganlal, Ingénieur en chef
V. Dinesh Kumar, Assistant ingénieur
Ramesh Premkumar, Ingénieur
Madgid Abdoul, Ingénieur en Chef
Prasad Vengadeswaran, Ingénieur assistant - Estimations
T. Vijayan, Ingénieur superviseur de site
X. Antony Jose Pratheep, Ingénieur superviseur de site
G. Manikandan, Ingénieur superviseur de site
Ravikumar, Ingénieur superviseur de site
P.Lingaeswaran, Ingénieur superviseur de site
V. Saravanane ingénieur superviseur de site
N. Ganesan ingénieur superviseur de site

Equipe travailleurs sociaux

Hansen Thambi Prem, Amrita L. Kutuva, S. Irudayaraj, G. Venkatesh, Meena T. et V.P. Thiagu

Graphistes

Shashwati B. et Nomita Khatri

LES VOLONTAIRES A&D EN INDE

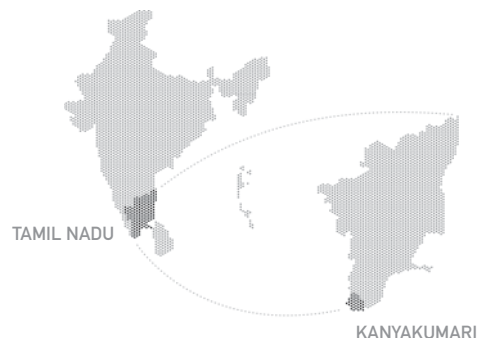
Caroline Dalcq, chargée de projet
Jerome Skinazi, chargé de projet
Jordi Sanchez-Cuenca, chargé de projet
Philippe Frésard, administrateur
Denise Lamaison, graphiste
Irisha Aroutcheff, documentation



NOTRE ACTION LES PROJETS DE TERRAIN INDE

APPROPRIATION

Les bénéficiaires se sont très vite appropriés leur espace et ont planté tout autour de leur maison



A01a LOGEMENTS

À VEERAPAGUPATHI
58 FAMILLES ONT ÉTÉ
RELOGÉES.

CENTRE COMMUNAUTAIRE

Un centre polyvalent pour les programmes de la communauté. Le centre a été construit en BTC, fournis par une cooperative dans les environs du village.



CONSULTATION
Consultation auprès des habitants de Veerapagupathi concernant les améliorations et la construction des cuisines

UNE RÉPONSE VENUE DES HABITANTS

VEERAPAGUPATHI, KANYAKUMARI

Le village de Veerapagupathi a été fortement atteint par le tsunami de décembre 2004. On y a compté 7 morts et plusieurs blessés, vingt maisons ont été entièrement détruites et les trente et une restantes, partiellement endommagées. Pourtant, les autorités n'ont identifiées que 20 familles comme bénéficiaires de l'aide gouvernementale.

La population du village représente 283 personnes, 153 hommes et 130 femmes ; 3 familles musulmanes, 10 chrétiennes et 63 hindoues. Ses habitants sont pour la plupart des ouvriers en bâtiment ou des travailleurs agricoles et appartiennent à la caste des Maruthuvar, ils sont tous originaires de la même famille ce qui explique probablement leur unité et solidarité durant tout le processus de reconstruction.

La totalité du village a néanmoins souhaité relocaliser le village à 500 mètres de la côte. Pour cela la communauté s'est organisée, avec l'aide de la London Mission Church, pour réunir les fonds nécessaires à l'achat d'un terrain suffisant pour la

construction de 76 nouvelles maisons. La Communauté a fait appel à HTG pour la construction des maisons. HTG forte de son partenariat avec A&D propose de concevoir et réaliser conjointement ce projet de reconstruction pour assister cette communauté fermement décidée à prendre en main sa réhabilitation.

18 familles se sont vues reconstruire une maison in situ, à travers les autorités, par une autre organisation.

Le projet de reconstruction s'est concentré à fournir une maison répondant aux besoins des 58 familles restantes.

Le projet

Chaque famille a acquis 3 cents (102m²) de terrain et participé à l'achat des espaces collectifs.

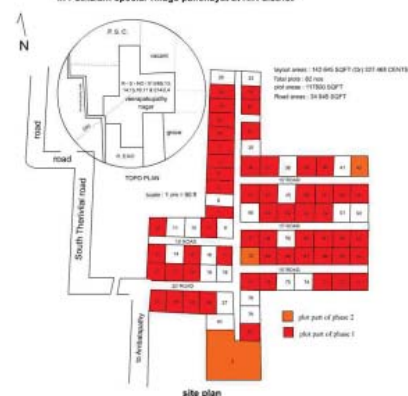
La participation de chacun a été calculée en fonction des moyens financiers et des dégâts subi.

Cela a aussi été l'occasion de permettre aux différentes générations, cohabitant auparavant sous le même toit, de posséder leur propre maison.

Il s'agit plus spécifiquement de construire :
> 58 maisons, composées d'une véranda, de 2 pièces et une cuisine extérieures et de toilettes.



lay out for re-survey 513/ 6B, 13, 14, 15, 16, 17, & 514/2,4 of Thengamputhoor village at Veerapagupathi in Puthalam special village panchayat at K.K district



FILLER SLAB
La technique développée par Laurie Baker a été employé par HTG dans le chantier.



> 1 salle polyvalente équipée d'une cuisine extérieure, d'une aire de jeux et d'un système de récolte des eaux de pluie.

> des routes d'accès, un réseau de distribution d'eau potable,

> un réseau de distribution électrique et un éclairage public solaire..

Le projet tente de faire la démonstration d'une approche globale de la reconstruction, prenant en compte, non seulement la construction de logements, mais également l'ensemble du cadre bâti, selon un modèle socio économique viable, tout en explorant la pertinence, en situation d'urgence, d'un projet de réhabilitation à faible coût et impact sur l'environnement, et utilisant des techniques de construction appropriées.

Nos Objectifs

Le but global pour A&D est que ce projet serve d'expérience et de référence à d'autres communautés et démontre la crédibilité technique et financière d'un tel processus placé dans un contexte de reconstruction.

Enfin, qu'il assure la réhabilitation de l'habitat des populations et de leur mode

de revenu au travers une méthodologie et une approche qui se veut participative, appropriée et économiquement viable.

Montage

Le plan d'occupation du terrain a été décidé au préalable par la communauté.

Au travers des ateliers de design les familles ont participé à l'élaboration des plans des maisons et des cuisines, les adaptant à leurs besoins.

Les options pour les équipements collectifs ont également été choisies et planifiées avec les bénéficiaires.

A&D et HTG ont conjointement accompagné ce processus à travers la mobilisation sociale et la recherche des solutions techniques appropriés.

Plusieurs maçons et ouvriers du village ont été employés sur le chantier, et chaque bénéficiaires a participé par de menus travaux à la réalisation de sa maison.

Partenaire Local

Habitat Technology Group (HTG) est une ONG basée au Kerala. Une des plus importantes ONG travaillant dans le domaine du logement social favorisant des technologies de constructions appropriées et à faible impact sur l'environnement.

HTG a joué un rôle important dans le processus de décentralisation de l'état par son implication dans divers projets de développement local, notamment pour des communautés marginalisées.

FICHE TECHNIQUE

Matériaux utilisés:

Pierres granite, briques de terres cuites, briques de terre compressées, acier, ciment, sable, chaux (peinture), terre, tuiles de Mangalore, palmira et bois local

Techniques alternatives employées:

- > le « Rat trap Bond », le « Filler slab »,
- > utilisation de cadre de porte et de fenêtres en béton préfabriqué
- > Utilisation de lampadaires solaires pour l'éclairage public
- > Système de récolte d'eaux de pluie pour la salle polyvalente.

Modalités d'exécution du chantier

A&D a délégué la réalisation à son partenaire local. HTG maître d'œuvre a assuré les études techniques et la régie de chantier. ils ont contracté et géré une main d'œuvre journalière locale.

Maçonnerie:

Fondations en pierres et terre.
Soubassement en pierres et mortier de ciment.
Murs en briques de terre cuites « Rat Trap Bond » et mortier de ciment.
Linteaux en béton
Haut vent et dalles de toit en « filler slab ».
Rejointoiements extérieurs et enduits intérieurs en mortier de ciment

Boiserie et charpente:

Fenêtres et portes en bois local
Palmira pour les toitures des cuisines

Coût du projet : 198 846 Euros

Maison : 2 270 Euros

Coût avec équipement collectif et infrastructure : 3 100 Euros

Total avec coût support: 3428 Euros



ACTIVITES COMMUNAUTAIRES
La maison d'un bénéficiaires sert d'école pour les tout petits

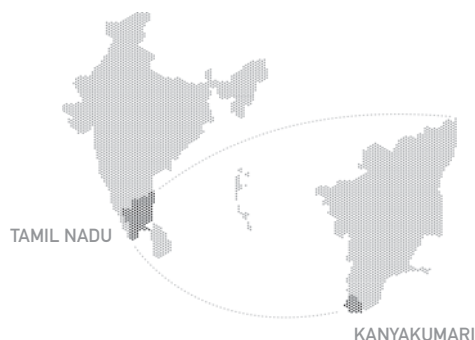


NOTRE ACTION LES PROJETS DE TERRAIN INDE

UNE TYPOLOGIE DIFFERENTE

ARUNTHANGAVILLAI

Chaque plan de maison a été conçu avec les bénéficiaires. Certaines sont des maisons jumelles, deux familles partagent un mur, souvent pour optimiser l'utilisation de leur parcelle.



A01b LOGEMENTS

À ARUNTHANGAVILLAI ET À
RAJAKAMANGALAMTHURAI
94 FAMILLES SERONT
RELOGÉES

POUR QUE L'URGENCE SERVE LE DÉVELOPPEMENT

ARUNTHANGAVILLAI ET RAJAKAMANGALAMTHURAI, KANYAKUMARI

Arunthangavillai est un petit village situé à 15 km au sud de Nagercoil et entre 500 et 800 mètres de la mer. Le village compte 500 habitants (hindous), travaillant pour la plupart dans le domaine de l'agriculture, moisson du riz et des noix de coco, constructions en chaume, production de cordes en fibres de coco et autres activités de faible revenu. Ils appartiennent pour la plupart à la caste des « dalits », les maintenant dans une situation précaire. Le tsunami de décembre 2004 a inondé les rizières et a endommagé un nombre indéterminé de huttes possédées par la section la plus pauvre du village. La perte principale de ces familles est leur mode de revenu. 23 familles ont été identifiées comme bénéficiaires et auront des maisons construites in situ.

Rajakamagalalthurai est un village côtier à 12 kilomètres de Nagercoil. Le village compte 5362 habitants (chrétiens catholiques), travaillant pour la plupart dans le domaine de la pêche. Le tsunami de décembre 2004 a détruit un nombre indéterminé de huttes sur la plage possédées par la section la plus faible du village. Bien que le gouvernement ait

construit 46 abris provisoires, il ne les a jamais identifiés comme victimes du tsunami. La plupart vivent dans ces abris temporaires, installés sur la plage. Leur quotidien est extrêmement difficile et leur habitat temporaire se dégrade au fil des marées et des pluies. Une liste de 72 bénéficiaires, laissés pour compte de la Reconstruction a été dressée et le chantier a été divisé sur 2 sites. 14 familles possèdent un terrain au centre du village dont la situation est sans risque. Les 58 autres familles ne possèdent pas de terre ou leur terre se situe dans une zone à risque. Pour ces derniers un terrain a été acquis pour construire les nouvelles maisons.

Le Projet

A Arunthangavillai, il s'agit de construire 23 maisons in situ. Il faudra reconstruire ces maisons en tenant compte du cadre bâti, de la taille des terrains et des besoins de chacun des bénéficiaires.

Chaque bénéficiaire possèdera une maison sur sa propre petite parcelle de terrain dans différentes parties du village. Chaque maison, du même coût, a une typologie différente. Néanmoins, chacune d'entre elle fait une surface de 32 m² et comprend une véranda, une chambre, un salon, une cuisine et une toilette intérieure ou extérieure selon les préférences. Deux



MAISONS JUMELLES

RAJAKAMANGALAMTHURAI

Sur le terrain nouveau terrain, deux familles partagent un mur. Chaque maison de 32 m² est composée d'une véranda, d'un salon, d'une chambre, d'une toilette et d'une petite cuisine

ACTIVITÉ ÉCONOMIQUE

RAJAKAMANGALAMTHURAI

Certains pêcheurs blessés lors du tsunami se sont reconvertis dans d'autres activités (ici le bénéficiaire a ouvert une petite échoppe dans sa véranda



IN-SITU

ARUNTHANGAVILLAI

Les maisons ont été construites insitu, sur les terrains des bénéficiaires, en tenant compte du cadre bâti



SEA

NOUVEAU VILLAGE

RAJAKAMANGALAMTHURAI

Le plan d'aménagement du nouveau village



des familles ont opté pour une maison jumelle, afin d'optimiser l'utilisation de leur parcelle.

Un système de drainage pour le site et des fosses septiques pour les maisons ont aussi été réalisés.

A Rajakamangalamthurai, A&D vise à améliorer les conditions d'habitat de toutes les personnes vivant dans les abris temporaires, représentant 72 familles. Il s'agira plus précisément de construire 14 maisons individuelles in situ d'environ 32m², comprenant une véranda, une chambre, un salon, une cuisine, une toilette et une fosse septique, pour les familles possédant un terrain au centre du village. Et 58 maisons, pour les familles n'ayant pas de terre, sur le terrain nouvellement acquis en bordure de la mer et du village. Afin d'obtenir un espace optimal, les 58 bénéficiaires ont opté pour un design de maison jumelle.

Il s'agira donc de construire 29 unités comprenant chacune deux habitations d'environ 32m². Ces maisons sont composées d'une véranda, d'une chambre, d'un salon, d'une cuisine, d'une toilette et d'une fosse septique pour 2 logements. Les routes et le réseau électrique seront aussi réalisés. Un abris commun pour les pêcheurs servant d'entrepôt pour leur matériel sera aussi construit.

Les Objectifs

Il s'agit pour A&D de répondre aux besoins de ces communautés en assurant la réhabilitation de l'habitat des populations et de leur mode de revenu au travers une méthodologie et une approche qui se veut participative, appropriée et économiquement viable.

Il s'agit aussi de permettre aux villageois de recréer leur habitat de façon à obtenir un cadre et une qualité de vie supérieurs à celui d'avant le Tsunami.

D'autres villages voisins tireront également bénéfice de ce projet au travers l'appui économique et les interventions de petites tailles créant des précédents au niveau du développement environnemental et social.

Montage

Le projet se concentre, suivant un processus participatif, non seulement sur la construction des maisons mais également sur tout le cadre environnemental bâti qui inclut d'autres éléments de l'habitat tels que, entre autre, des systèmes appropriés de gestion de l'énergie, de l'eau et des déchets solides et liquides.

La maîtrise d'œuvre est confiée au partenaire local PRAXIS. Praxis mène l'aspect social concernant l'interaction avec la communauté et fait appel à A&D pour assurer une assistance technique tout au long du chantier de reconstruction. L'équipe de A&D a élaboré les plans des maisons au cours de sessions de design participatif, individuellement avec chaque bénéficiaire.

A&D a aussi assuré l'exécution et le suivi de la construction sur les 3 sites.

Partenaire Local

PRAXIS, basé à Bangalore, est aussi actif dans le district de Kanyakumari depuis près de 20 ans. Leur travail régulier auprès de ces communautés permet une compréhension du contexte indispensable à la conduite du projet.

FICHE TECHNIQUE

Construction à moindre coût ayant une faible impact sur l'environnement et répondant aux priorités des bénéficiaires

Matériaux utilisés:

Pierres, béton armé, briques de terres cuites, ciment, sable, tuiles de Mangalore, et chaux (peinture).

Techniques alternatives employées:

- > le « Rat-trap Bond », le « Filler slab » (dalle de béton allégé)
- > Fosses sceptiques individuelles comprenant 4 chambres de purification.

Modalités d'exécution du chantier

Les matériaux et la main d'oeuvre sont fournis séparément.

La main d'oeuvre est embauchée par des entrepreneurs locaux. Le paiement se fait auprès des entrepreneurs une fois chaque phase complétée.

La construction se fait suivant 5 phases : fondations, murs, toits, crépit, livraison.

Maçonnerie:

Fondations en pierres et ciment. Ceinture des fondations et linteaux en béton armé.

Murs en briques de terre cuites « Rat-Trap Bond ».

Haut vent et dalles de toit en « filler-slab » (dalle en béton armé allégé).

Crépit ciment.

Boiserie et charpente:

Cadres de fenêtres et portes en béton préfabriqué ou en bois de plantation local. Volets de fenêtres et portes en bois de plantation local (neem) et « bison board ». (aggloméré de bois et béton).



LE TERRAIN
Ce terrain situé au centre du village a été mis à disposition par le Panchayat pour la construction du Centre Nangal

NOTRE ACTION LES PROJETS DE TERRAIN INDE



A02

CENTRE COMMUNAUTAIRE

À THAZHANGUDA, 200 ÉLÈVES BÉNÉFICIERONT D'UN CENTRE ÉDUCATIF

UNE ÉCOLE VERTE

THAZHANGUDA, CUDDALORE

Peuplé de 1850 habitants et situé sur la cote de Coromandel, à 30km au sud de Pondichéry, il a été le 4^{ième} village le plus touché du district. 130 maisons ont été partiellement ou totalement détruites et 35 personnes ont perdu la vie.

Les habitants sont majoritairement de la même communauté de pêcheurs mise à part une petite communauté agricole de Vannir marginalisée.

IDES/Nangal est une ONG, travaillant dans le domaine de l'éducation dans les zones rurales. Au lendemain du tsunami, elle a mis en place un programme éducatif dont la volonté est de favoriser à long terme une dynamique économique dans le village. Après près de deux ans d'activité, la nécessité de fonctionner dans un lieu plus grand et approprié, pouvant recevoir plus d'enfants, s'est fait ressentir.

A&D intervient afin de concevoir et réaliser ce centre éducatif d'une capacité de 200 enfants.

Le bâtiment sera une démonstration d'une architecture appropriée ayant un faible impact sur l'environnement. (Design du bâtiment, énergies renouvelables, choix des matériaux...)

Le Projet

Le bâtiment est conçu afin de démontrer des techniques de construction appropriées avec un regard plus particulier sur l'impact du bâtiment sur l'environnement.

L'impact environnemental du bâtiment est mesuré suivant 3 facteurs :

1. Le niveau de pollution, la consommation d'énergie et l'épuisement des ressources naturelles causés par la production et le transport des matériaux.
2. La pertinence climatique des matériaux et des solutions architecturales qui déterminera la consommation d'énergie et le confort environnemental.
3. Les équipements techniques et écologiques qui détermineront l'autonomie et l'empreinte environnementale en terme d'eau, d'énergie et de traitement des déchets.

Plusieurs professionnels locaux spécialisés dans des techniques de construction appropriées ont été réunis pour travailler ensemble sur la construction du Centre éducatif.

7 thèmes ont été choisis sur lesquels différents professionnels travaillent avec A&D :

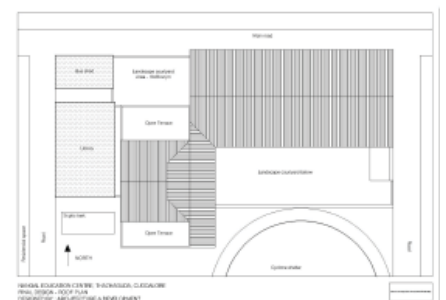
Gestion de l'énergie - (CSR – Auroville)

PREPARATION

L'équipe technique d'A&D prend des mesures sur le site pour la construction du Centre



PLANS DU CENTRE





CONSULTATIONS
Plusieurs réunions ont été menées avec les bénéficiaires pour décider du plan du bâtiment

Architecture Bioclimatique et en terre - (AVBC – Auroville)
Espace vert & paysagisme – (Sattva – Bangalore)
Gestion de l'eau et récolte des eaux de pluie - (Sattva – Bangalore)
Système de traitement des eaux usées (Rain Water Harvesting Club - Bangalore)
Technologies et solutions architecturales traditionnelles (INTACH - Pondichéry)
Communication design – (A&D Bangalore)
Une publication qui documentera la construction du centre sera aussi réalisée.
Après deux années de reconstruction sur la côte du Tamil Nadu, A&D décide d'accompagner la construction de ce bâtiment démonstratif par une mission d'étude afin d'identifier des projets et processus innovants mis en place lors de la reconstruction et de détailler et restituer leurs aspects spécifiques.

Les Objectifs

Le projet tient à faire la promotion d'une approche environnementale de la construction et à démontrer la pertinence d'une telle approche dans un contexte de réhabilitation.
Ainsi que de favoriser un travail collectif, multidisciplinaire et multiculturel dans la conception du bâtiment.



ELEVATIONS DU CENTRE

Mais il voudra aussi faire un état des lieux de la reconstruction et partager avec différents acteurs du développement et de la solidarité internationale, les expériences innovantes d'un développement durable.

Montage

A&D coordonne le travail des 7 consultants et dirige la conception du Centre. Elle exécute et supervise le chantier.
La construction du centre servira aussi de support pédagogique à l'équipe de professeurs et sera l'occasion d'accompagner le programme des élèves par des ateliers de sensibilisation sur des thèmes liés à l'habitat et à l'environnement.
IDES/Nangal prend en charge la mobilisation sociale tandis que A&D intervient ponctuellement sur divers thèmes avec les enfants et les parents du village.

Partenaire Local

Nangal est un projet local soutenu par l'association française IDES. Cette ONG a débuté ses activités dans le village de Thanzanghuda en mars 2005 au lendemain du Tsunami, en développant des programmes éducatifs pour les enfants du village. Ils sont aujourd'hui, en Inde, une quinzaine de personnes dont des professeurs, animateurs, coordinateurs et administrateurs

FICHE TECHNIQUE

Construction ayant un faible impact sur l'environnement

Matériaux utilisés:

Briques de terre cuite, chaux, ciment, sable, terre, pierres, acier
tuiles de Mangalore, Teck et Palmyra,

Techniques alternatives employées:

- > Système de pompage et filtration de l'eau solaire
- > Eclairage solaire
- > Système de récolte d'eaux de pluie
- > Retraitement écologique des eaux usées

Modalités d'exécution du chantier

A&D maître d'œuvre, contracte des entrepreneurs locaux pour la main d'œuvre et fournit les matériaux.
La construction est divisée en 5 phases : fondations, murs, toits, finitions, livraison.

Maçonnerie:

Fondations en briques de terre cuite et mortier de ciment. Semelle et linteaux en béton armé.
Murs en briques de terre cuite et mortier de terre, sable et chaux

Boiserie et charpente:

Charpente en teck et palmyra
Couverture en tuiles de Mangalore
Cadres de fenêtres et portes en bois

Coût du projet : 65 000 Euros

Centre et Etudes: 38 000 Euros
Coûts de support et expertises t: 27 000 Euros



ACCES À L'EAU
Une tranchée est creusée pour l'installation des tuyaux.

NOTRE ACTION LES PROJETS DE TERRAIN INDE



A03 INFRASTRUCTURES

1800 PERSONNES À
NAYAKKARKUPPAM
ET MADATHAKUPPAM
BÉNÉFICIERONT D'UN ACCÈS
À L'EAU POTABLE ET D'UNE
SALLE POLYVALENTE RÉNOVÉE.

UN ACCÈS DURABLE À L'EAU

NAYAKKARKUPPAM , NAGAPATTINAM

Nayakkarkuppam et Madathukuppam sont situés sur la côte à environ 300 km au sud de Chennai.

La vague de décembre 2004 a emporté la vie de 21 personnes et blessé plusieurs autres dont principalement des femmes et des enfants qui se trouvaient sur la plage alors que leurs époux pêcheurs étaient en mer.

Les dégâts matériels sont importants, 3 zones d'habitations ont été emportées et les habitations restantes ont été largement endommagées. Les victimes ont reçu des fonds pour remettre leur maison en état. Certains bateaux de pêcheurs ont également été détruits et le lagon proche du village ensablé.

Mais le plus gros dégât se situe au niveau de l'approvisionnement en eau. la vague en inondant les terres, a rendu la nappe phréatique des 2 villages salines.

Le village dispose pourtant de 3 réservoirs, mais le réseau d'approvisionnement étant défectueux, la population comptait sur les forages in situ.

Les habitants actuellement doivent chercher leur eau à 2,5 km du village.

Le Projet

A&D réalise l'extension d'un réseau d'eau potable, raccordant 2 villages au réservoir naturel situé dans les terres.

Le projet tente d'apporter une solution appropriée en installant une station de pompage solaire qui permettra de réduire les coûts d'approvisionnement en eau et de promouvoir une solution alternative.

A travers une étude et le développement de directives pour une gestion pérenne de la source d'eau, ainsi qu'une démonstration de collecte des eaux de pluies à l'échelle individuelle et communautaire, le projet tentera de renforcer les capacités et donner les outils nécessaires à la communauté pour avoir accès à l'eau.

A l'issue de consultations et de sessions de design participatifs auprès des villageois, la rénovation et l'extension de la salle communautaire, lieu de vie et d'échange, indispensable à leur cohésion, a été décidé et planifié.

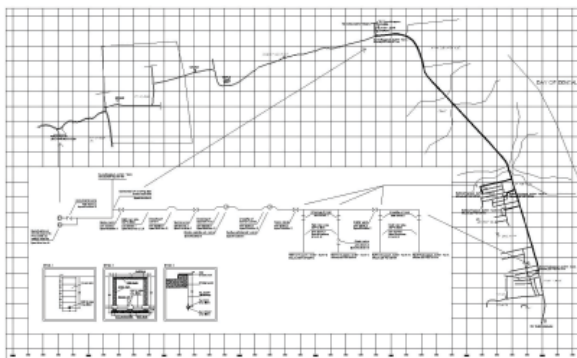
Les Objectifs

Il s'agira de contribuer à la reconstruction sociale du village et d'encourager les habitants à améliorer eux même



CHANGEMENT
Actuellement, les villageois cherchent l'eau à 2,5 km du village.

RÉSEAU D'EAU
Le plan d'accès à l'eau potable





CONCERTATION
Réunion avec la communauté

leur cadre de vie, tout en essayant de promouvoir l'utilisation d'énergies renouvelables et des techniques de construction appropriées.

Le projet se concentrera aussi à renforcer les capacités de la communauté à gérer de façon durable ses ressources d'eau et à s'investir dans leur entretien.

Montage

A&D coordonne et réalise ce projet sur le terrain.

En collaboration avec ISED, des sessions sont conduites avec la communauté au cours desquelles sont planifiées les interventions et les détails de la rénovation du centre communautaire. ISED forte de son investissement auprès de cette communauté s'occupe aussi de la facilitation auprès des autorités locales.

A&D conçoit, appuyé par l'expertise de ses partenaires italiens coordonnés par Politecnico di Torino, les aspects techniques des installations.

Cette collaboration est présente à travers la conception du réseau d'eau dont l'étude de faisabilité a été réalisée par SMAT et le choix de solutions adéquates pour la station de pompage solaire finalisé avec

Energia Solare.

La conception architecturale est faite en collaboration avec le département d'architecture de Politecnico de Torino.

Partenaires

Institute for Social Education and Development (ISED), partenaire local, a été créé en 1987 avec pour mission de renforcer le pouvoir des agriculteurs sans terre et des fermiers marginalisés pour leur permettre de lutter contre la pauvreté. Aujourd'hui, ISED est partenaire de diverses organisations qui participent aux efforts de réhabilitation dans 15 villages du Taluk de Sirkali.

Politecnico di Torino, institution reconnue pour son investissement dans l'innovation participe à la création d'un réseau d'acteurs de l'environnement durable entre l'Europe et l'Inde.

Societa Metropolitana Acque Torino (SMAT), bureau d'étude spécialisé dans la distribution d'eau.

Energia Solare S.r.l, bureau d'étude spécialisé dans l'énergie solaire

INSTALLATIONS
L'installation du réseau d'eau est en cours



FICHE TECHNIQUE

Construction économique (*cost effective*) ayant un faible impact sur l'environnement et répondant aux priorités des bénéficiaires

Matériaux utilisés:

Briques de terre cuites, ciment, sable, acier ; pierres, tuiles de Mangalore et chaux (peinture).

Techniques alternatives employées:

- > « Rat trap Bond », « Filler slab »
- > Utilisation de lampadaires solaires pour l'éclairage public
- > Système de récolte d'eaux de pluie pour la salle polyvalente.

Modalités d'exécution du chantier

Les matériaux et la main d'œuvre sont fournis séparément. La main d'œuvre est contractée à travers des entrepreneurs locaux. La construction se fait suivant 5 phases : fondations, murs, toits, finitions, livraison.

Maçonnerie:

Fondations en briques et ciment. Semelle et linteaux en béton armé. Murs en briques de terre cuites « Rat Trap Bond ». Haut vent et dalles de toit en « filler-slab » (dalle en béton armé allégé). Enduit ciment

Boiserie et charpente:

Cadres de fenêtres et portes en bois de plantation local, charpente terrasse en bambou et couverture en Palmyra

Réseau d'eau :

3,7 km de conduit PVC
Pompe submersible AC/DC Grundfos
1400 W de panneaux photovoltaïques (20x70W)

Coût du projet : 65 500 Euros

Centre : 12 000 Euros
Réseau d'eau : 23 000 Euros
Station de pompage solaire : 12 000 Euros
Coûts de support : 18 500 Euros



NOTRE ACTION LES PROJETS DE TERRAIN INDE

CONSULTATION

Les villageois sont régulièrement réunis pour discuter et élaborer les besoins et solutions pour chacun des thèmes



A04 MICROPROJETS

7073 PERSONNES A
KOTTUCHERRYMEDU,
KARAIKALMEDU ET
KILINJALMEDU SERONT
BÉNÉFICIAIRES DES
INTERVENTIONS

MOBILISATIONS ET INTERVENTIONS PRATIQUES POUR LE DROIT DES COMMUNAUTÉS

KOTTUCHERYMEDU , KILINJALMEDU
ET KARAIKALMEDU , KARAIKAL , ETAT
DE PONDICHÉRY ET VILLAGES DU
DISTRICT DE KANYAKUMARI, ETAT DU
TAMIL NADU

L'impact du tsunami a été considérable sur les infrastructures et l'habitat mais aussi sur la dynamique de vie des communautés. Il y a une réelle nécessité de reconstruire la communauté au travers des rencontres et discuter des problèmes pour réfléchir ensemble à des solutions durables. Il s'agit d'accompagner les villageois dans leur Reconstruction en les incitant à concevoir et réaliser des projets de reconstruction qui utilisent des techniques simples, économiques et appropriées. Les villages bénéficiaires de ces microprojets ont été identifiés dans deux zones du Tamil Nadu où la reconstruction post tsunami est active. Le premier sur la côte du district de Kanyakumari où A&D met en place des Microprojets en partenariat avec Praxis.

Le second dans le district de Karaikal, territoires de Pondichéry où A&D conduit une série de microprojets sur les 3 nouveaux sites où son partenaire DA construit près de 1000 maisons.

Le Projet

Les MP font la démonstration d'un processus participatif et de solutions techniques appropriées à faible impact sur l'environnement.

Ils s'articulent autour de 4 thèmes, tous appliqués aux espaces publics : les espaces verts, les routes, le drainage et la récolte des eaux de pluie, la gestion des déchets solides et systèmes de traitement des eaux usées, les équipements urbains et l'accès pour les populations à mobilité réduite.

La démarche socio économique des MP est basée sur la création d'une relation constructive avec la communauté dont le but est de créer un impact à long terme sur le développement de leur Habitat.

Cette démarche est basée sur l'hypothèse que si l'organisation et la communauté collaborent de façon active et horizontale dans la conception et la mise en œuvre des activités:

Les résultats répondront au mieux aux

MOBILISATION

Tout le monde participe au démarrage des pépinières



CONTROLE

Les techniciens d'A&D vérifient les dimensions du drainage installé à Arunthagavillai





PLANIFICATION

Planification avec la communauté pour déterminer les emplacements des espaces verts

priorités des bénéficiaires.

La communauté tendra à se sentir responsable de l'équipement obtenu et en assurera, par conséquent, sa maintenance et bon usage.

La communauté sera plus crédible pour faire appel à toute aide gouvernementale pour toute amélioration ou maintenance. La partie environnementale des MP se concentre sur la recherche et la présentation de technologies appropriées et alternatives et sur leur promotion.

Les Objectifs

Il s'agit d'une part d'améliorer l'habitat des personnes affectées par le tsunami et de mobiliser les communautés dans la planification de son environnement/habitat. Et d'autre part de sensibiliser le gouvernement et les communautés et faire la promotion de solutions environnementales appropriées, afin de changer certaines habitudes et de faciliter le développement local.

Montage

Chacun des 4 thèmes des MP est composé de deux étapes : la conception et l'exécution > L'étape concernant la conception est une combinaison stratégique de réunions avec des représentants des communautés (jusqu'à 15 femmes et hommes), formations sur les thèmes, visites de sites et sessions d'ateliers menés par

des experts sur les différents thèmes. Au cours des activités de conception de chaque thème, les travailleurs sociaux et l'équipe de techniciens travailleront conjointement avec la communauté sur le « design » des installations qui seront mises en œuvre à l'occasion de la deuxième phase (phase d'exécution).

Une fois le « design » effectué, l'équipe technique prépare les documents techniques et l'exécution (entrepreneurs, matériels, sites, etc...). Lorsque la conception d'un thème s'achève l'exécution et la conception du thème suivant commence.

> L'étape d'exécution concerne, pour chacun des thèmes, la construction et la mise en place des équipements dans les espaces de démonstration avec la plus forte participation de la communauté.

Partenaires

Development Alternative est sans aucun doute l'un des leaders concernant les initiatives dans le domaine de l'habitat durable en Inde. DA travaille, entre autre, dans la région de Karaikal - Pondichéry, où ils mettent en place un projet de reconstruction post-Tsunami.

Praxis est actif dans ces villages depuis quelques années, ils ont donc une bonne connaissance de la communauté villageoise. Praxis est le maître d'œuvre des microprojets pour cette zone géographique. A&D reste disponible pour tout support technique nécessaire.

DECHETS
Le problème de la gestion des déchets est l'une des priorités des MP



LES MICRO PROJETS

4 Thèmes sont traités

Espaces verts et aménagement paysagé

Il s'agit de faire la démonstration d'un processus participatif pour l'aménagement d'espaces verts sur des sites en construction. Au travers l'intervention d'experts les connaissances de la communauté dans la gestion de pépinière et l'entretien des espaces verts.

Systèmes de drainage, récoltes des eaux de pluie, chaussées

Il s'agit de faire la démonstration de solutions adéquates et ayant un faible impact sur l'environnement pour la gestion des eaux usées et eaux de pluie ainsi que pour la réalisation de chaussées.

Systèmes d'assainissement écologiques et gestion des déchets solides

Les activités de ce thème ont été séparées en deux groupes: assainissement et déchets solides Il s'agira de trouver des solutions avec la participation des communautés et l'intervention de professionnels ayant une expérience dans ces domaines de façon à répondre au mieux au contexte local.

Accessibilité pour la population à mobilité réduite et équipements urbains

Il s'agit de concevoir et construire des installations pour les maisons individuelles des personnes à mobilité réduite dans 3 villages ainsi que d'aménager les espaces publics avec des aires de jeux, des abris, bancs etc. de façon à répondre aux besoins et particularités de la communauté.

L'installation d'équipement urbain fera la démonstration de conceptions financièrement abordables, ayant un faible impact sur l'environnement et pouvant être appliquées par le partenaire DA et/ou à l'avenir par le gouvernement dans les villages alentours. Les installations pour les personnes à mobilité réduite répondront aux besoins spécifiques de ces populations selon les limites du budget alloué. Le défi sera, par conséquent, de définir une série d'installation qui soit commune et adaptée à toutes les formes de handicaps et qui puisse être conçue et construites à temps.

Coût du projet : 136 000 Euros

Coût des activités : 105 000 Euros

Coût support : 31 000 Euros



SUMMER CAMP - NANGAL
Les enfants au travail dans la salle communautaire

NOTRE ACTION LES PROJETS DE TERRAIN INDE



PARTAGE D'INFORMATIONS
Le flux et la nature des informations traitées par les différents partenaires dans le cadre du programme sont expliqués dans le schéma ci-contre

A05

COLLECTE, PRODUCTION ET DISSÉMINATION D'INFORMATION

162 ONG IMPLIQUÉES DANS LA RECONSTRUCTION ONT REÇU LES REVUES DE PRESSE ET LES SUPPORTS PÉDAGOGIQUES

DOCPOSTS + WEBSITE
WWW.RDC.NET.IN

Ressources et informations pour les ONG qui travaillent pour la réhabilitation des communautés touchées par le tsunami.



LE DROIT À L'INFORMATION

TAMIL NADU

Fort d'une réflexion et de la mise en place de programmes sur les pratiques de diffusion d'information (Programme MIPPA et Be ! Sharp), A&D tient à accompagner son action sur le terrain en intégrant un volet information à la campagne de Reconstruction.

Au lendemain du tsunami de décembre 2004 le constat est très critique et préoccupant.

Les communautés touchées par le tsunami n'ont pas accès à une information fiable concernant leurs droits et les packages proposés par le gouvernement et les organisations internationales.

Il n'y a aucune information disponible sur le rôle et les responsabilités du gouvernement, sur la disponibilité des kits de survie sur le nombre et la nature des agences impliquées dans la reconstruction, sur les fonds reçus au nom du tsunami.

La situation est, entre autre, rendue complexe par l'imbroglio juridique concernant la réglementation côtière. Le secteur halieutique est particulièrement mal informé et il y a un fort risque de délocalisation des villages de pêcheurs vers l'intérieur.

Le RDC est un lieu d'accompagnement, de conseil, d'expertise, de ressource et d'appui technique pour tous ceux qui seront amenés à reconstruire leur environnement bâti dans un souci de dépasser la situation de l'urgence pour un développement raisonné et durable.

Le RDC mettra à disposition de l'expertise et des ressources matérielles et couvrira géographiquement deux districts. Il a vocation à rendre accessible l'information pour renforcer les capacités d'initiative de la société civile, avec une perspective de se transformer à terme en centre de ressources permanent sur l'Habitat durable.

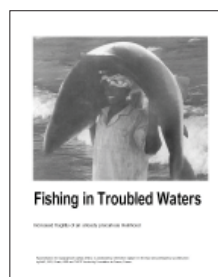
Le Projet

Ce projet est basé sur un partenariat entre cinq différentes ONG indiennes. Il concerne la production de l'information. Il documentera les principales composantes d'un habitat durable avec un regard particulier sur la santé, les abris temporaires, les modes de revenus et la mitigation des catastrophes naturelles. Il s'agira de sensibiliser et informer les populations sur les questions liées à l'habitat et de renforcer leur capacité à faire valoir leurs droits.

A travers un site internet, la publication

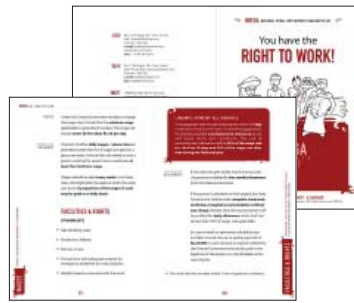
PROJECTIONS

Les documentaires comme support de mobilisation sociale





INFORMATION SUR LES DROITS
Posters utilisés lors des campagnes d'information dans les villages sur les droits au travail et à l'information (NREGA-National Rural Employment Guarantee Act et RIA-Right to Information Act)



de brochures, posters et revues de presse, ainsi que la production de films et l'organisation de réunions de sensibilisation, l'information est documentée et disséminée.

Ces différents supports sont ensuite partagés et relayés à travers un réseau d'ONG et de Centre Villageois d'Information jusqu'aux communautés locales

Les Objectifs

Documenter les questions liées à l'habitat et créer une variété de supports pédagogiques en les rendant accessibles, compréhensibles et adaptés à la population locale afin d'approfondir leur connaissance et leur permettre d'améliorer leur cadre de vie. Il s'agira également de partager l'information avec d'autres ONG et Centres de Ressources.

Montage

Le projet est mis en oeuvre entre cinq partenaires CED, ISED, Praxis, TNDTF et A&D. CED a la fonction de « hub » dans la réception, l'élaboration et la distribution des informations. Celles-ci sont collectées par les partenaires de terrain, Praxis installé dans le district de Kanyakumari et ISED situé dans le district de Nagapattinam. TNDTF est responsable de la conception des documents techniques. CED coordonne la production de courts métrages et matériels pédagogiques pour le Centre de ressource ainsi que les activités de documentation.

A&D est responsable de veiller sur la conformité des documents produits et plus particulièrement sur les apports concernant un habitat durable et une architecture appropriée.

Le dispositif dissémine l'information, réunie au préalable sous diverse forme afin

de permettre l'accès à l'information dans les villages les plus isolés. L'information est également diffusée de façon régulière au travers le site Internet : www.rdc.net.in

Partenaires

Centre for Education and Documentation (CED), est impliqué dans la documentation et la dissémination d'information concernant plus de 700 questions relatives au développement. Elle est spécialisée dans la coordination pour la production de divers supports de communication : films, communiqués de presse, brochures... Leur audience est large et variée : étudiants, journalistes, ONG, syndicats, organisations civiles, réseaux etc...

PRAXIS est né en 1980, créé par plusieurs activistes sociaux et penseurs progressistes. Sa mission est de renforcer le pouvoir des pauvres en les aidant à s'organiser de façon autonome afin de leur permettre de se battre contre l'injustice et l'exploitation et travailler pour leur développement.

Institute for Social Education and Development (ISED) a été créé en 1987 avec pour mission de renforcer le pouvoir des agriculteurs sans terre et des fermiers marginalisés pour leur permettre de lutter contre la pauvreté. De cette lutte est née en 1993, une organisation active appelée Tamil Nadu Agricultural Labourers Movement (TALM) ODTF Orissa Development Technocrats' Forum est une équipe d'environ 35 architectes, ingénieurs et urbanistes dont les champs d'actions se trouvent dans les zones rurales reculées. Leur objectif principal est de faire la promotion de technologies de construction appropriées et créer des opportunités d'emplois.

INFORMATIONS ET MEDIAS

Les matériaux produits sous différentes formes de supports médiatiques ont été envoyés à plus de 160 ONG de développement impliquées dans la reconstruction.

Publications

Our Coast Our Right

[Anglais et Tamoul, 24 pages]

Une note documentaire sur la Réglementation des Zones Côtières (CRZ) et sur le tsunami.

Net-working Together

[Anglais, 29 pages]

Une publication accompagnant le film Net-working Together sur les modes de revenus des communautés côtières et leur lutte contre l'hégémonie du marché mondial

Fishing In Troubled Waters

[Anglais et Tamoul, 22 pages]

Un livre relatant les problèmes liés au mode de revenu des communautés traditionnelles de la pêche. Il inclut des articles et des rapports organisés et rassemblés sous une forme narrative

Re-building Our Lives

[Anglais, 16 pages]

La version tamoule sera publiée prochainement

Une note documentaire sur le National Rural Employment Guarantee Act (NREGA) et sur le Droit de travailler dans le contexte de la reconstruction post tsunami

Docpost Habitat et Docpost Disaster

Une compilation mensuelle d'articles et de coupures de presse sur la question de l'Habitat venant de sources variées telles que des journaux, magazines et Internet. Il est conçu pour s'adresser aux ONG et aux chercheurs.

Films

Our Coast Our Right (Versions 1, 2 and 3)

[Tamoul 1 heure 09 min. Pal - VCD Couleur]

(Il comprend les impressions des villageois du district de Kanyakumari à l'issue de la projection du film)

Un film expliquant la Réglementation des Zones Côtières (CRZ) ainsi que ses enjeux économiques et politiques depuis sa mise en oeuvre du point de vue des droits des communautés locales

Net-working Together

[Tamoul, 38 mins 7 secs, PAL-VCD-Couleur]

Un film sur les modes de revenus des communautés côtières et leur lutte contre l'hégémonie du marché mondial.

Posters

Une série de trois posters en Tamoul sur le

National Rural Employment Guarantee Act (NREGA)

Un poster sur l'Acte pour le Droit à l'Information

Un poster sur le traitement des déchets solides

Interviews

T. Mohan, Advocate, Coastal Action Network; [TJesu Rathinam, SNEHA, Ram Mohan, NCRC; Magaline Peter, KSMTF; V Vivekanandan, CEO, SIFFS, Vincent Benedict, MJM Centre; Dr. Johnson, KRRC; Rajan Alexander; Fr Thomas Kocherry; Chandrashekar Hariharan, BCIL; K C Leong, Honorary President, Eastern Regional Organisation for Planning and Housing; Sandeep Virmani, Director, Hunarshala Foundation; Prof Jeffery D Sachs, Director, UN Millennium Project and Special advisor to United Nations; Thomas H Greco Jr., Founder-Director of Community Information Resource Centre (CIRC), Arizona; Henri Tiphagne, Executive Director, People's Watch, Tamil Nadu; Fr. Jestus, Parish priest, Kovalam; Dr Lazarus & Dr. Anita, IERSE; Dino Toutang, Exe-Director, EFFICOR; Kuki Rokhum, EFFICOR; Kenneth Kruckemeyer, MIT.



NOTRE ACTION LES PROJETS DE TERRAIN INDE

INTERNET
Chaque VKC est équipé de deux ordinateurs
et d'une connexion à haut débit



A06

CENTRES VILLAGEOIS D'INFORMATION

25 VILLAGES BÉNÉFICIENT
DES 2 VKC DÉJÀ OUVERTS ET
292 AUTRES BÉNÉFICIENT DES
SUPPORTS PÉDAGOGIQUES



BIBLIOTHEQUE
Chaque VKC est alimenté de supports
d'information selon les besoins des villageois

L'INFORMATION POUR TOUS ET LE DÉVELOPPEMENT LOCAL

TAMIL NADU

En 2001, A&D soumet une proposition auprès de l'Union Européenne pour créer une Plate-forme Multimédia Interactive pour une Architecture Appropriée. L'objectif principal est d'améliorer l'accès à l'information sur les moyens de résolution des problèmes techniques en matière d'habitat pour les groupes à faibles revenus en Inde par la création d'outils didactiques NTIC.

En 2004 sur le programme « Get in touch, keep in touch » un deuxième pas vers un mécanisme d'échange d'information est accepté c'est le programme « Habitat Open Knowledge Network ».

En 2005, A&D appuie sa logique de dissémination d'information dans le cadre de la campagne de Reconstruction pour le Développement.

Le projet RDC concernant la collecte et la production d'information sur les questions liées à l'Habitat s'appuie, pour son action locale, sur la création de plusieurs Centres Villageois d'Information (Village Knowledge Centers).

Le programme des VKC est une

contribution à la réduction du fossé numérique et une initiative pour le développement local.

Le Projet

A&D au travers des partenaires locaux va ouvrir, équiper et connecter 3 nouveaux VKC au réseau existant.

S'inspirant du modèle des centres de la Fondation MS Swaminathan, ces antennes locales sont un outil pour rendre l'information accessible aux populations les plus isolées.

Ils sont aussi un espace d'échange, de dialogue et de discussion sur des expériences vécues par les communautés affectées dans la zone Tsunami

Les Objectifs

Ce projet a vocation :

- > De rendre accessible le même niveau d'information pour tous car l'accès à l'information est un facteur de développement durable.
- > De renforcer les capacités d'initiative de la société civile pour une Reconstruction solidaire et équitable en garantissant une information pratique, rapidement utilisable et répondant à la demande des

ANIMATION
Mr Ranjit est présent toute la journée pour animer le VKC, informer et guider les villageois





NOTRE ACTION LES PROJETS DE TERRAIN INDE

CHANTIER ECOLE

Un chantier école dispensé par TNDTF auprès de maçons locaux pour la reconstruction des maisons dans le district de Nagapattinam



TAMIL NADU

A07

ÉQUIPE DE CONSEIL ET FORMATION

ENVIRON 150 ARTISANS
DE LA CONSTRUCTION
ONT ÉTÉ FORMÉS À DES
TECHNIQUES ALTERNATIVES
DE CONSTRUCTION À MOINDRE
CÔÛT ET RÉSISTANTES AUX
CATASTROPHES NATURELLES

UNE ÉQUIPE MOBILE DE TECHNICIENS

ETAT DU TAMIL NADU ET TERRITOIRES
DE PONDICHÉRY

Au lendemain d'une telle catastrophe il est indispensable de mettre à la disposition des ouvriers et techniciens du bâtiment un savoir faire en terme de qualité de construction et de renforcement des structures en cas d'une nouvelle catastrophe.

A&D a souhaité développer dans le cadre de sa Campagne «Reconstruire pour le Développement», une composante spécialisée dans les techniques résistantes aux catastrophes naturelles. A l'issue d'une rencontre entre A&D et Orissa DTF naît une nouvelle équipe pour agir dans l'Etat du Tamil Nadu et les territoires de Pondichéry, TNDTF.

Cette équipe est soutenue et coordonnée par A&D et appuyée techniquement par ODTF. Cette équipe mobile d'architectes et d'ingénieurs est formée pour un travail à long terme, elle sera chargée de concevoir des programmes de formation et d'assistance technique en fonction des demandes identifiées sur le terrain. TNDTF constitue une composante

indispensable à l'articulation des différentes activités.

Le Projet

TNDTF dispense des formations auprès des maçons travaillant principalement dans les zones rurales du Tamil Nadu touchées par le tsunami de 2004.

Ils conduisent également des formations pour les superviseurs et ingénieurs. Les formations sont l'occasion de faire des bâtiments démonstratifs de technologies appropriées et résistantes aux conditions locales.

TNDTF appuie aussi techniquement d'autres organisations en concevant les plans et supervisant les chantiers ou en apportant une expertise ponctuelle. Pour chaque projet de construction ou de formation, la méthodologie reste la même. L'équipe, à travers des repérages ou la facilitation de A&D, identifie une demande. Grâce à des concertations avec la population et la collecte d'informations, l'intervention est formulée avec l'appui de ODTF. La phase suivante consiste à rechercher et compiler la documentation et mobiliser les experts du programme nécessaires à l'organisation de l'intervention. Après la phase d'exécution,



TECHNIQUES DE RENFORCEMENT

Les maçons apprennent à renforcer les murs en rattachant la base à la toiture à chaque jonction de murs.

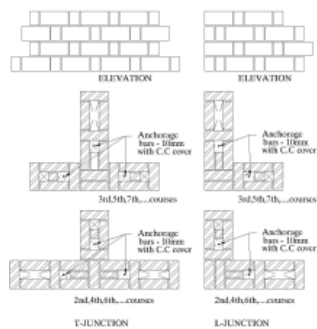
FORMATION

Ces fabricantes de brique de terre cuite participent à un atelier dispensé par Tndtf afin d'améliorer la qualité de fabrication





FORMATION
Les maçons apprennent à renforcer les ceintures des murs



les résultats sont capitalisés et diffusés à travers le RDC.

Un suivi des projets est effectué régulièrement par l'équipe de TNDTF.

Les Objectifs

L'objectif est de fournir l'appui technique, méthodologique et pédagogique aux usagers et artisans du bâtiment sur les technologies résistantes aux catastrophes naturelles et l'environnement bâti en general en privilégiant une démarche de qualité de production.

Le projet veut produire de l'accompagnement, de l'expertise et de la documentation méthodologique et technique adaptés au niveau local

Partenariat

Orissa Development Technocrats Forum-ODTF. Leur champ d'action et leur racine se situent dans des zones rurales et reculées. Leur objectif principal est de faire la promotion de technologies de construction appropriées et de créer des opportunités de modes de revenu pérennes.

Formations

Septembre 2005 : Chantier de formation sur les technologies alternatives de construction dans un village du taluk de Sirkali district de Nagapattinam.

Avril 2006 : Formation des maçons sur les techniques de construction résistantes aux catastrophes naturelles sur le chantier de reconstruction à Arunthangavillai.

Août 2006 : TNDTF fournit une assistance technique à Sport Sans Frontière pour la construction de complexes sportifs.

Janvier 2007 : Camp de sensibilisation auprès des maçons de deux villages du Tamil Nadu

Février 2007 : Formation auprès d'une association de femme pour la fabrication de briques de terre

Avril 2007 : Camp de sensibilisation auprès des maçons d'un village du Tamil Nadu



FILLER SLAB
Les maçon apprennent à poser la structure de renforcement pour une toiture en Filler slab.

LE MOT DES MAÇONS

« Cette session de formation m'a permis d'apprendre tant de détails concernant les dégâts possibles dans la construction et sur les matériaux à utiliser dans la construction. Je vous remercie pour m'avoir permis de participer à cette formation. »

Mr M. Raja, maçon (27 ans) du village de Pazayanur Melpathi, district de Nagapattinam

« Nous sommes reconnaissants et fiers de cette formation. J'ai appris beaucoup d'informations techniques concernant les techniques de construction résistantes aux catastrophes naturelles. Il est certain que nous appliquerons ces techniques sur le terrain. Et une chose est sure, j'enseignerai toutes ces techniques à mes maçons. »

Mr. R. Sankar, maçon (30 ans) village de Kalasampadi, district de Nagapattinam

« Vous nous avez respecté et considéré comme des ingénieurs et vous nous avez dispensé cette formation. Cette formation m'a donné 10 ans d'expérience. Ceci est très bénéfique pour moi. J'irai enseigner à mes collègues ces méthodes de construction résistantes aux catastrophes naturelles »

Mr. Iyyappan, maçon (30ans) village de Kandakadu, district de Cuddalore

« Je remercie toute l'équipe TNDTF qui nous a expliqué, de façon pratique, comment fabriquer des briques de terre cuite de bonne qualité. Au travers cette formation nous avons réalisé notre manque de connaissance et il est certain que nous allons désormais appliquer cette méthode pour la fabrication de nos briques. Cette formation va nous permettre, non seulement, d'améliorer nos connaissances mais également nos affaires et par là le revenu de notre famille. »

Mme. Marie Alphonse, responsable d'une WSHG (45 ans), village de Theli, district de Villapuram